

Projekt: Vysídlení původního obyvatelstva

Máme pocit, že dějiny jsou jakousi obludou, která tu byla před námi, ukázala se, nadiktovala si skutečnost a pak zmizela, vidíme ji za oponou, za závojem, oddělenou od nás a nedosažitelnou. To je omyl. Dějiny se skládají z milionů životů, smutných a šťastných příběhů, začátků a konců, pohádek i hororů. Každé rozhodnutí, dobré či špatné a každý krok se stává jejich součástí. My tvoříme je a oni zpětně tvoří nás. Je to jako mozaika. Skládáte urputně střípeček ke střípečku, celý ten chaos ale můžete pochopit, až když odstoupíte, a pohlédnete na něj zdálky.

A to právě se stalo smyslem našeho projektu. Každý z nás si našel svůj střípek a donesl ho jako svou část skládky. Když jsme odstoupily, spatřili jsme obraz kousku země, která je pro naše mládí mnohdy tím jediným co známe, ale pro kterou my jsme a zůstaneme cizinci. Kradmo jsme nahlédli do příběhů lidí, které nikdy nepoznáme, ale kteří stvořili místo, které my nazýváme domovem.

Moje část příběhu se týká Sudet v období po roce 1945 a znovu osídlování této krajiny:

Důsledky odsunu českých Němců

- Vylidnění měst i vesnic
- Zánik mnohých vesnic a osad
- Zmenšení rozlohy orné půdy
- Zánik tisíců továren a hospodářství
- Ničení kulturních památek, k nimž neměli noví osídlenci vztah
- Hluboké stopy v krajině

Důsledky odsunu významných rodů a průmyslníků – příklady

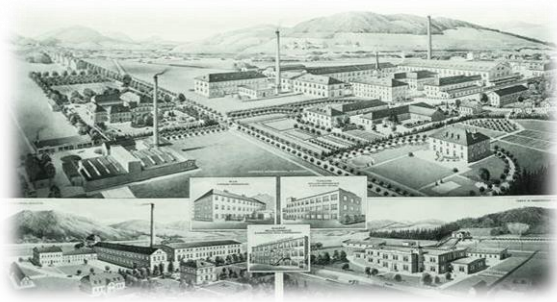
Zářným příkladem nešťastného odsunu německého obyvatelstva jsou Latzelové na Jesenicku. Kořeny tohoto rodu sahají až do 16. Století. Postupně zakládali statky, bělírnu příze, vápenku, cukrovar, továrnu na tužky a na výrobu šamotových cihel, (Vápenná, Bernartice, Písečná, Vidnava), založili hospodářskou školu (Horní Heřmanice) a zasloužili se o stavbu železnice do javornického výběžku. Na jejich aktivity nedokázali noví správcové navázat. Většina jejich podniků zanikla.



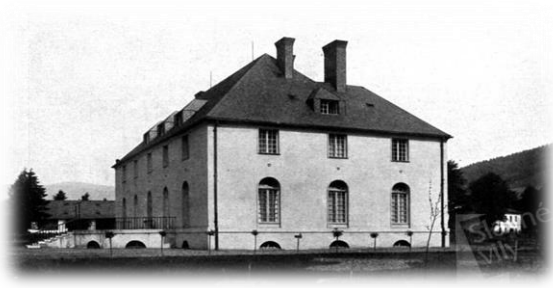
chátrající bývalé sídlo rodiny Latzelů



zaniklá továrna na šamotové cihly



jedna z továren rodiny



současný stav místa

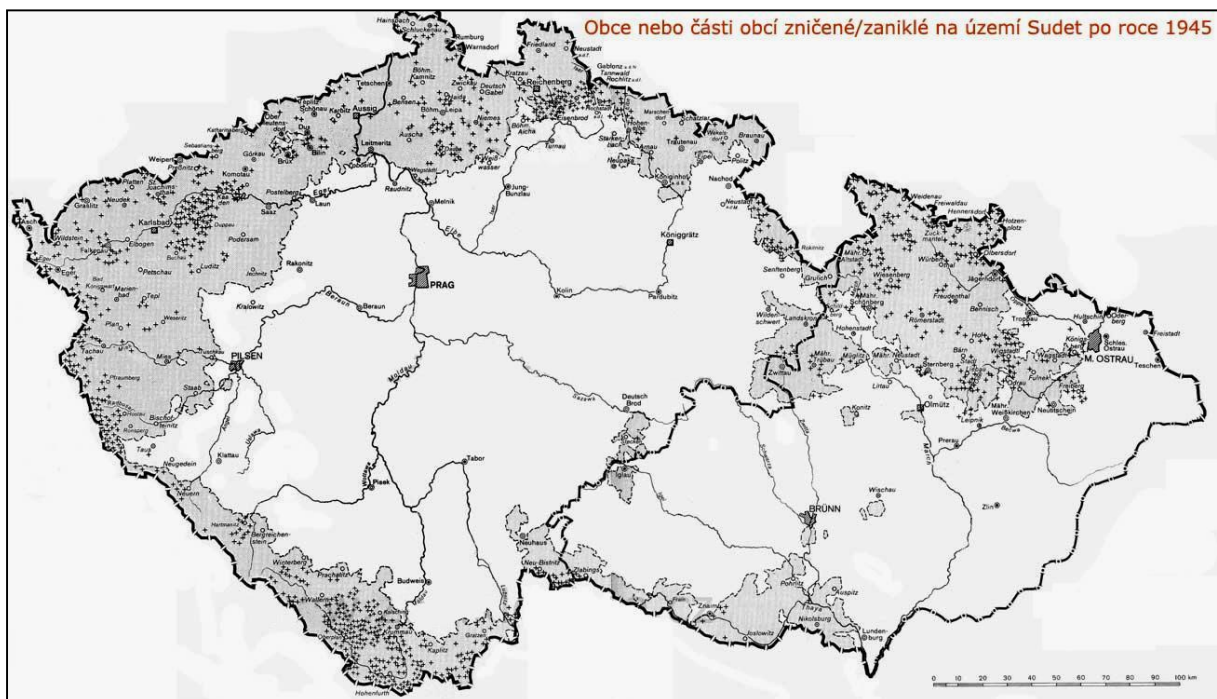
Sudety po válce

- Přichází zhruba 2 mil. nových obyvatel.
- (2/3 předválečného stavu)
- Např. - na Jesenicku žilo před válkou zhruba 70 000 obyvatel. Nynější stav - necelých 40 000.
- Došlo k proměně všech struktur společnosti
- Z českých zemí měl být vytvořen jednotný slovanský celek a sociální rozdíly měly postupně vymizet.
- 1,3 mil. Čechů přichází z vnitrozemí.
- Po odsunu Němců přichází potomci Čechů, kteří před staletími odešli do Rumunska, Volyně, Podkarpatské Rusi, Polska.
- 40 tisíc takzvaných volyňských Čechů přichází z území bývalého Sovětského svazu
- 21 tisíc osídlenců přišlo z Rumunska
- 13 tisíc z Francie
- 11 tisíc z Rakouska
- 10 tisíc z Polska
- 160 tisíc Slováků (včetně Romů)
- 71 tisíc osídlenců přišlo přes Slovensko z Maďarska



K novému domovu neměli osídlenci vztah, sudetským Němcům byli kulturně vzdáleni. Dlouho se nedokázali sžít s okolím. Komunisté je navíc po roce 1948 připravili o půdu. Zvláštní skupinu tvořili Řekové. Do československých ubytoven odvezeno asi 4 000 řeckých dětí, potomků řeckých partyzánů hlásících se ke komunistické straně, kteří byli nakonec poraženi v občanské válce (rodiče přišli později). Nejvíce se jich usadilo v Krnově (asi 5 000), v širším okolí jich žilo 6 000. Lékaři, učitelé a jiní státní zaměstnanci dostávali v Sudetech umístěnky. Existoval pro ně tzv. „pohraniční příplatek“ - 300 Kč. O nové nemovitosti se starali tzv. národní správci – po vyplnění formulářů o národní spolehlivosti získali zkonfiskované německé statky. Změny majetku řídilo ministerstvo zemědělství (v rukou komunistů). Trvaly až do 50. let. Zkonfiskováno 600 000 domů (třetina v dezolátním stavu). Zaniklo 70 tisíc živností a 8 tisíc továren zrušeno. Noví správci mladí a nezkušení, většinou do 40 let. Jejich nezkušenost přispěla k další destrukci pohraniční ekonomiky. Neuměli organizovat práci ve velkých usedlostech (dříve chudí). Horník převzal hospodu, zahradník statek.

Tam, kde se nedokázali noví obyvatelé usadit, nastalo vylidnění a následné demolice řízené armádou. Zanikly stovky vesnic, měst a osad.



Příklady:

Červený Důl



dříve



dnes

Hraničky



dříve



dnes

A nakonec, typické prvky sudetské krajiny:



hřbitovy s výraznými německými náhrobky



ruiny a zplanělé ovocné stromy



Německé nápisy na původních domech

V současné době již používají lidé pojem Sudety, dříve zapovězený, bez ostychu. Při předpremiéře filmu Alois Nebel v Jeseníku nesl jeden z diváků transparent s nápisem: Sudety vítají umělce z Prahy a titulek místních novin zněl: Premiéra filmu v Sudetech.

Natálie Bočková

oktáva A